



Plano de Prevenção e Combate ao Coronavírus

Colégio e famílias unidos por um
retorno seguro



Mensagem da Direção

Prezada Comunidade Escolar,

Desde o momento em que as autoridades governamentais determinaram a suspensão das aulas presenciais, em março, nossos esforços têm sido direcionados em manter a entrega da educação de excelência aos nossos alunos, no formato online, e em construir protocolos para o retorno seguro, atendendo às orientações das autoridades competentes.

Esse material contém todas as medidas que vêm sendo adotadas no Colégio, bem como orientações sobre o retorno das aulas presenciais com foco no nosso bem maior: a VIDA.

Agradecemos a parceria e contamos com a colaboração de todos para que o retorno seja seguro para nossos estudantes e seus familiares.





O que é a COVID-19:

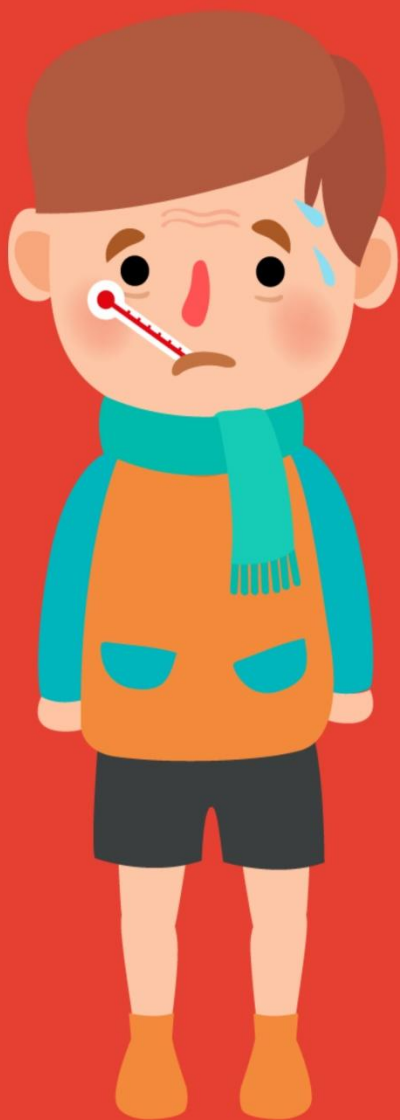
A COVID-19 é uma doença causada pelo coronavírus SARS-CoV-2, que apresenta um quadro clínico que varia de infecções assintomáticas a quadros respiratórios graves.

O que é o coronavírus:

Coronavírus é uma família de vírus que causam infecções respiratórias. O novo agente do coronavírus foi descoberto em 31/12/19, após casos registrados na China. Provoca a doença chamada de coronavírus (COVID-19).

Os primeiros coronavírus humanos foram isolados pela primeira vez em 1937. No entanto, foi em 1965 que o vírus foi descrito como coronavírus, em decorrência do perfil na microscopia, parecendo uma coroa.





Sintomas da COVID-19:

Os sintomas da COVID-19 podem variar de um simples resfriado até uma pneumonia severa. Sendo os sintomas mais comuns:

- * Tosse
- * Febre
- * Coriza
- * Dor de garganta
- * Dificuldade para respirar

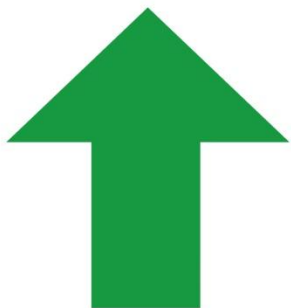
Como é transmitido:

A transmissão acontece de uma pessoa doente para outra ou por contato próximo por meio de:

- * Toque do aperto de mão;
- * Gotículas de saliva;
- * Espirro, tosse e catarro
- * Objetos ou superfícies contaminadas, como celulares, mesas, maçanetas, brinquedos, teclados de computador etc.



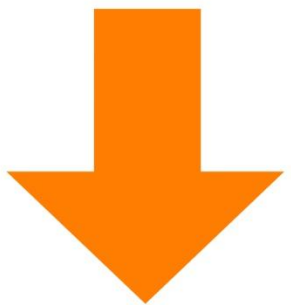
Sinalização dos espaços:



A seta verde indica o lado que deve ser utilizado pelos alunos ao subirem pelas escadas.



Indica os locais nos quais os alunos podem sentar. Importante: cada coração representa um aluno.



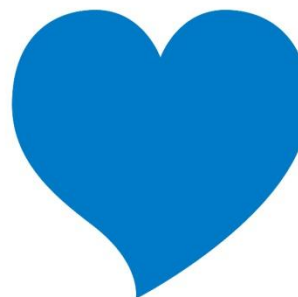
A seta laranja indica o lado que deve ser utilizado pelos alunos ao descenderem pelas escadas.



Essa sinalização (no chão) indica o local em que alunos, pais e visitantes devem se posicionar de modo a respeitar o distanciamento.



Nos banheiros, o X indica que o uso não é permitido.



Nos banheiros, o coração indica que o uso é permitido.



Identificação alunos e professoras da Educação Infantil:



ETAPA DE ENSINO

FOTO MERAMENTE ILUSTRATIVA

NOME DO ALUNO

TURMA

NOME DA PROFESSORA



Colégio N. Sra. da
Glória
REDE ICM DE EDUCAÇÃO

Os alunos da Educação Infantil usarão crachás com suas fotos. As fotos utilizadas são as que possuímos em nosso sistema.



EDUCAÇÃO INFANTIL

FOTO MERAMENTE ILUSTRATIVA

NOME

TURMA

PROFESSORA



Colégio N. Sra. da
Glória
REDE ICM DE EDUCAÇÃO

As professoras da Educação Infantil usarão crachás com suas fotos. As fotos utilizadas são as que possuímos em nosso sistema.



Como lavar as mãos corretamente:



Água e sabão



Lave as palmas



Entre os dedos



Dorso das mãos



Os polegares



Dorso dos dedos



As unhas



E os pulsos

Higiene e cuidados pessoais:

- * Usar máscara facial e trocar a cada 3 horas ou quando estiver úmida.
- * Higienizar constantemente as mãos com álcool em gel ou água e sabão.
- * Usar lenços descartáveis para higiene bucal e nasal.
- * Cabelos longos e médios devem ser mantidos presos.
- * Unhas devem estar aparadas.
- * Evitar o uso de acessórios como: brincos, pulseiras, anéis e gargantilhas.



Não esquecer de sempre carregar um frasco de álcool em gel para usar no transporte público ou escolar!



Como usar corretamente a máscara:



1. Lave as mãos
com água e sabão

2. Prenda a máscara
atrás das orelhas

3. Certifique-se de
cobrir bem o nariz
e a boca

4. Antes, durante e após
o uso, evite tocar a parte
da frente da máscara

5. Após o uso, retire a máscara pelos
elásticos e isole-a em um saco plástico

- * Evitar tocar os olhos , nariz e boca com as mãos não higienizadas.
- * Manter distância mínima de cerca de 2m de qualquer pessoa tossindo ou espirrando.
- * Manter o distanciamento social e evitar abraços, beijos, apertos de mãos.
- * Higienizar com frequência o aparelho celular com álcool 70% ou solução sanitizante.
- * Respeitar o distanciamento no transporte público e higienizar as mãos após tocar em superfícies de ônibus/lotação/carro de aplicativo/táxi.
- * Não compartilhar objetos de uso pessoal: roupas, maquiagens, escovas de cabelos e assemelhados.
- * Não compartilhar material didático e escolar.
- * Não compartilhar lanche e utensílios como : talheres, copos e pratos.
- * Carregar sempre na mochila: saco com máscaras extras (no mínimo 2), garrafinha para reposição de água, lenços umedecidos, lenço de papel, álcool em gel e um saco identificado para colocar as máscaras usadas.



Está com sintomas de síndrome gripal ou convive com pessoas assintomáticas e/ou sintomáticas de Covid-19?



Comitê de Emergência do Colégio Nossa Senhora da Glória

* Todos os alunos, professores e funcionários terão a temperatura aferida antes de entrarem nas dependências do Colégio. As pessoas que entrarem pelo acesso de pedestres terão a temperatura medida no portão de entrada e aquelas que entrarem pelo rodízio de carros, a medição será dentro do veículo. Não será permitida a entrada de pessoas que não estejam usando máscara facial.

* Se a temperatura estiver superior a 37,8° C, o aluno e/ou familiar serão orientados a voltar para casa e a buscar um posto de saúde para orientações. O mesmo procedimento valerá para professores e funcionários.

* Em caso de síndrome gripal e/ou convívio com pessoas assintomáticas/sintomáticas de Covid 19, alunos, professores e funcionários deverão comunicar o fato ao Centro de Emergência do Colégio Glória, através do telefone número 51 3336-3402, ramal 216.





* Em caso de suspeita ou confirmação da doença, evitar o contato físico com outras pessoas, principalmente idosos e doentes crônicos, até a recuperação. O retorno às aulas presenciais será permitido com a apresentação de atestado médico com a devida liberação.

* Casos suspeitos de Covid-19, que forem identificados durante o período de aula, serão encaminhados para a Sala de Acolhimento do Comitê, que está localizada em frente ao pátio coberto (térreo do prédio B), até que possam ser levados pelos pais.

* A equipe de atendimento do Comitê usará protetor facial, máscara facial, avental descartável e touca, conforme as normas e protocolos emitidos pelas autoridades competentes.





Informações Importantes

- * Na entrada e saída dos alunos, será permitido o sistema de rodízio de carros, sendo proibido usar o estacionamento, bem como adentrar ao Colégio. Havendo necessidade, favor contatar a Coordenação. Também está vedada a aglomeração em frente aos portões de entrada e saída.
- * Ginásio e estacionamento estarão fechados.
- * O uso de máscara facial é obrigatório e não será permitido a entrada sem o uso da mesma.
- * Teremos tapetes sanitizantes nas entradas dos prédios para higienização dos calçados e totens com álcool em gel.
- * Após passarem pelo tapete sanitizante, os alunos serão encaminhados para que façam a higienização das mãos com álcool em gel antes de entrarem nas salas de aula.
- * Teremos marcações no chão indicando a distância permitida de 1,5 m em salas de aula e de 2 m em salas da Educação Infantil e de atendimento ao público.
- * Todas as atividades que envolvam aglomeração de pessoas estão suspensas até que sejam liberadas pelo Governo do Estado: comemorações, reuniões presenciais, atividades esportivas e coletivas presenciais, equipes esportivas, turno inverso, turno estendido e atividades extraclasse.





* Os bebedouros continuarão lacrados para acesso bucal, sendo permitido apenas a reposição de água nas garrafinhas dos alunos, professores e funcionários.

Favor não esquecer de enviar/carregar a garrafinha para água, que não poderá ser compartilhada com outras pessoas.

* Teremos álcool em gel 70% disponível em todas as salas.

* Os espaços e salas serão higienizados após cada troca de turno e uso, bem como estarão sempre com as janelas abertas para ventilação natural.

* O elevador não poderá ser utilizado, salvo nos casos de pessoas cadeirantes ou com dificuldades de locomoção.

* A Biblioteca permanecerá fechada nos períodos de entrada e de saída, assim como nos recreios para evitar aglomerações. Para devoluções e eventuais empréstimos, o setor seguirá um protocolo específico. O serviço de impressão de trabalhos não será realizado. Incentivamos que os pedidos de empréstimo e demais dúvidas sejam solicitados por telefone e e-mail (biblioteca@colegiogloria.com.br).

* Contaremos com o monitoramento pelo sistema de câmeras a fim de evitar aglomerações e de garantir o uso de máscara por todos. Sendo identificada alguma inobservância das regras, abordaremos com o objetivo de orientação e adequação.

* Atualize seus dados cadastrais junto à Secretaria do Colégio, para que a comunicação seja rápida e eficaz, em caso de necessidade.





Retorno às aulas presenciais

O retorno às aulas presenciais no Colégio Nossa Senhora da Glória está previsto para o dia 19 de outubro para os professores. E, no dia 20 de outubro, para as turmas de Educação Infantil e 3ª Série do Ensino Médio.

Importante

Enviaremos nova Pesquisa de Intenção para o retorno aos pais e/ou responsáveis das etapas para que possam optar pelo ensino no formato presencial ou continuarem na modalidade remota. Isto é decisivo saber para organizar o distanciamento nas salas de aula. Pedimos para isto a colaboração de todos.

Atenção

Salientamos que a resposta à Pesquisa de Intenção será de suma importância para que o Colégio possa adequar os espaços e organizar o ensino remoto. Respeitamos a decisão de cada família, seja ela pelo presencial ou remoto e contamos com a colaboração de todos na manutenção das opções escolhidas.





Protocolos de Segurança Cantinas do Tio Júlio



Alimentando o Futuro

- * Ambiente ventilado.
- * Distanciamento de 2m entre as mesas.
- * Talheres embalados individualmente.
- * Disponibilização de álcool em gel.
- * Lixeiras com pedal.
- * Higienização constante de superfícies e cardápios.
- * Uso de máscara de proteção e touca pelos funcionários.
- * Organização da fila com distanciamento de 2m entre os clientes.





Orientações para a Educação Infantil

- * Início das aulas: 20 de outubro
- * Horário de aula: das 13h10min às 17h20min
- * As monitoras recepcionarão as crianças na chegada do desembarque e, após a medição de temperatura (estando abaixo de 37.8° C,), as levarão para suas salas de aulas, onde as professoras os aguardam.
- * Lembramos que as crianças que chegarem pela entrada de pedestres terão a temperatura medida no portão e os que chegarem de carro, pelo sistema de rodízio, a temperatura será medida dentro do veículo.

Chegada e saída dos alunos

- * Não haverá disponibilização dos turnos inverso e estendido.
- * Solicitamos que as famílias sigam os horários estabelecidos para o melhor aproveitamento das aulas por parte do aluno.
- * Tanto na chegada, quanto na saída, monitoras estarão disponíveis para receber e entregar as crianças às professoras e para os pais e/ou responsáveis, no final da tarde, na área de embarque e desembarque.
- * Não será permitido a entrada dos pais e/ou responsáveis no Colégio.



Cuidados importantes

- * Evitar que as crianças venham de fantasia, pulseiras, anéis, bonés, entre outros adereços que não façam parte do uniforme.
- * Manter as unhas das crianças aparadas. Cabelos devem ser mantidos presos.
- * Solicitamos que as famílias incentivem o uso de máscara e também a nova forma de cumprimentar (através de gestos).
- * Os alunos não poderão trazer brinquedos de casa.
- * Não esquecer de colocar na mochila os itens a seguir: pelo menos duas máscaras faciais para troca, garrafinha para a reposição de água, lenços umedecidos, lenços de papel, álcool em gel e um saco identificado para colocar as máscaras usadas.
- * O Serviço de Orientação Educacional e as Coordenações Pedagógica e de Etapa estarão disponíveis para auxiliar, sempre que necessário, as famílias durante a adaptação no retorno.





Como será o retorno das aulas presenciais

Em ambas as etapas de ensino, os alunos terão aulas todos os dias. As salas serão preparadas para receberem os alunos confirmados através da Pesquisa de Intenção, que será enviada aos pais e/ou responsáveis.

O calendário abaixo é uma previsão de retomada às aulas presenciais, salvo decisão contrária das autoridades governamentais.

Cronograma da retomada às aulas presenciais

12.10 a 18.10: Recesso escolar dos professores

12.10 a 19.10: Recesso escolar dos alunos

19.10: Retorno dos professores

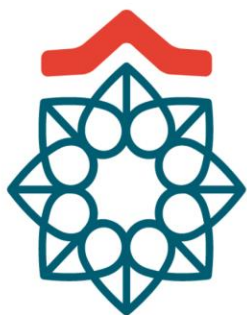
20.10: Retorno dos alunos da Educação Infantil e da 3.ª Série do Ensino Médio

26.10: Retorno dos alunos da 1.ª e 2.ª Séries do Ensino Médio

03.11: Retorno dos alunos do 1º, 6º, 7º, 8º e 9º anos do Ensino Fundamental

09.11: Retorno dos alunos do 2º, 3º, 4º e 5º anos do Ensino Fundamental





Colégio Nossa Senhora da

Glória

REDE ICM DE EDUCAÇÃO

Horários de aula

Manhã:

Ensino Fund. I: 7h35min às 11h50min

Ensino Fund. II (do 6.º ao 8.º ano):

7h35min às 12h

Ensino Médio e 9.º ano: 7h35min às

12h45min

- Nas quartas-feiras, das 14h às

17h35min, as aulas do Ensino Médio

serão na modalidade online até o

final do ano.

Tarde:

Educação Infantil: 13h10min às 17h20min

Ensino Fund. I: 13h10min às 17h25min

Ensino Fund. II: 13h10min às 17h35min





Colégio e famílias unidos por um
retorno seguro.

*Aguardamos a todos
com saudade e muita
alegria!
Sejam bem-vindos!*

Ir. Maria Angelina Enzweiler - Diretora

